

de pression au début du match. Plus le match avancera, plus chaque détail comptera, y compris dans les attitudes.

Répétition de l'effort

Caruana calcule beaucoup. C'est un excellent tacticien, mais il a besoin de temps pour réfléchir. Il pourrait tomber dans le piège habituel de Carlsen. Il a tendance à choisir des coups qui peuvent laisser beaucoup d'options à ses adversaires. Si Caruana joue son jeu habituel, en calculant au maximum pratiquement tous ses coups, il risque de s'épuiser psychiquement. À Londres, il devra répéter 12 fois le même effort mental contre Carlsen. En tournois, il a l'habitude de ne le rencontrer qu'une seule fois, puis de changer d'adversaire. Il devra faire appel plus souvent à son intuition pour écouter ses temps de réflexion, coup après coup. Ce qui induit aussi un risque d'erreur. De son côté, Magnus aura intérêt à faire durer les parties le plus longtemps possible pour fatiguer Caruana.

Abstraction et métamorphose

Lorsqu'on côtoie ces grands joueurs, ils semblent tout à fait à notre portée. Ils sont simplement humains, y compris avec leurs soucis quotidiens. Face à l'échiquier, ils se transforment. Ce sont des sportifs de haut niveau. Leur concentration leur permet de faire abstraction de tout. On croit souvent que pour être bien concentré, il faut se tenir la tête dans les mains, se focaliser sur l'échiquier. Pas du tout ! L'élément clé pour atteindre la meilleure concentration, c'est le relâchement. Leurs coachs mentaux les préparent. Ils font des exercices de visualisation, comme me l'a expliqué Vladimir Kramnik. Ils ont des techniques de respiration qui leur permettent d'entrer immédiatement dans la partie. Durant leurs parties, ils s'imperméabilisent à tous les aléas de la vie. Ils endossent le costume du combattant. Ce qui s'est passé et ce qui se passera après ne comptent plus. Seule la partie compte ! C'est un conditionnement. Chacun a ses rituels. Au sens figuré, ce sont des tueurs.

Départage

Carlsen a été sacré champion du monde en parties rapides et en blitz. Au départage, à ces cadences, Caruana devrait être moins fort, même si c'est relatif. Le Challenger a quand même intérêt à faire la différence dans les parties classiques. En cas d'égalité au score, plus le match avancera, plus il sera sous pression. »

PROPOS RECUEILLIS PAR
JEAN-MICHEL PÉCHINÉ

52... ♖a8, mais Nakamura veut punir « l'imprécision » supposée de Magnus.

53. ♖e1 ♗d7 54. ♗h4+ ♘g8 55. ♗f2 ♗f7?! 56. ♗a2!?



Cette idée n'est réalisable qu'en raison de la présence de la Tour noire en b7, et non en a8. Cela peut paraître absurde d'échanger les Dames, mais les Blancs vont être plus à l'aise pour activer leur Roi et avancer leurs pions. Ceci dit, sans le pion noir en a7, cette position serait une nulle triviale.

56... ♗xa2 57. ♖xa2

Si la Tour avait été en a8, 57...a5! aurait été possible.

57... ♗h7 58. ♖a6 ♘g6 59. h4 ♗h5 60. ♗h3 ♖f7 61. g4+ ♗h6 62. ♗g3

Les Blancs ont fait quelques progrès. Ils vont menacer g4-g5+. Toutefois, les Noirs n'ont rien à craindre car après 62... ♗g6, si les Blancs insistent avec 63. g5, 63... ♗h5! pare facilement la menace ♗g4 et les Blancs ne peuvent plus progresser.

62... g5?! 63. h5 ♗g7 64. ♗f2 ♖b7 65. ♖a3 ♗h6 66. ♗c3

Nakamura commence à sentir la pression. La nulle n'est plus aussi triviale. Il veut créer une forteresse en bloquant la diagonale « d », mais cela ne fonctionne pas. En cas d'échange des Tours, le pion passé blanc sur la colonne « h » garantit une victoire facile.

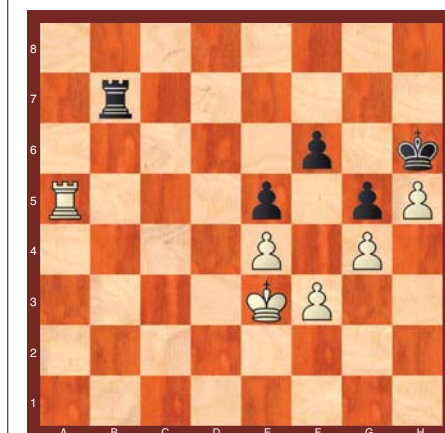
66... a5??

Concrètement, les Noirs pouvaient encore obtenir facilement la nulle par 66... ♖d7! 67. ♖d3 ♖b7! et si 68. ♗d2 a5 69. ♗c3 (similaire est 69. ♖a3 ♖b5 70. ♗c3 ♗h7 71. ♗c4 ♖b4+ 72. ♗c5 ♖d4! 73. ♖xa5 ♖d3 74. ♖a7+ ♗h6 75. ♖f7 ♖xf3 76. ♗d5 ♖f4) 69...a4 70. ♗c4 ♗g7 71. ♖a3 se heurte à 71... ♖d7! 72. ♖xa4 ♖d4+ suivi de 73... ♗b3 et les Noirs arrivent juste à temps pour sécuriser la nulle. En fait, Nakamura n'a pas encore réalisé mentalement que la situation a changé. Il croit encore que sa forteresse est imprenable.



Hikaru Nakamura.

67. ♖xa5



J'ai voulu commenter cette partie afin de pouvoir vous présenter l'analyse détaillée de cette position critique. Les Blancs sont gagnants ! Ce plan restait encore inconnu de la plupart d'entre nous, à commencer par moi. Et pourtant, il avait déjà été mis en œuvre par Gajewski, qui était présent à Saint-Louis en tant que secondant de Vishy Anand, lors d'une partie contre MVL, qui jouait cette ronde 9 sur la table juste à côté de ce duel Carlsen-Nakamura. Voyez cette partie instructive Gajewski-Vachier-Lagrave 1-0 en 78 coups au Reykjavik Open 2013.

67... ♖b3+ 68. ♗f2 ♖b2+ 69. ♗g3 ♗g7

C'est la tentative de forteresse des Noirs, mais elle sera brisée par les Blancs en cas d'échange des Tours.

70. ♖a7+?!

Un coup perfectionniste, qui aurait pratiquement pu permettre aux Noirs de se retrouver ensuite à un coup de la nulle, suivant la règle des 50 coups sans prise de pion ou de pièce.

70... ♗g8

Maintenant, si 70... ♗h6 71. ♖f7! gagne immédiatement, les Blancs obligeant le Roi noir à perdre un tempo décisif.